

VANWAAR ON S KERKARGITEKTUUR ?

Die doel van hierdie artikel is nie om voorskrifte te gee vir kerkargitektuur nie. Dit is eerder om 'n algemene blik te werp oor die eienskappe wat ons Christelike voorgangers noodsaaklik geag het in hulle kerkbeplanning. Ons neem hulle raad aan vir sover dit in die hede van toepassing is. Terselfdertyd probeer ons bydra tot die erfenis, probeer ons daarop verbeter en word wysigings aangebring terwille van ons behoeftes, lewensbeskouings en materiale wat ter beskikking is.

Die gewone publiek kom nie maklik in noue aanraking met die beeldende kunste nie. Hierdeur gaan die betekenis van die beeldende kunste vir hulle verlore en is hulle nie in staat tot oordeelkundige waardering daarvan nie. Die argitektuur het 'n geweldige geleentheid om hierdie verwydering te verhelp. Die mens is gedurigdeur in aanraking met geboue. Geen ander kunsvorm kan die massa so intiem raak nie, maar in 'n kerk het 'n mens die geleentheid om rustig aandag aan die argitektuur te gee. 'n Kunstigbeplande kerkgebou kan dus baie bydra tot verryking van die besoeker se kunsinsig. Vroeë Christelike Kerk

Christene van die eerste tot vierde eeu na Christus het die grondslag gelê van Christelike kerkargitektuur. Sekere beginsels wat deur hulle bepaal is, geld vandag nog.

Die vroeë Christelike kerk het in sy beginstadium hoofsaaklik uitgebrei na Klein-Asië, Sirië en Rome. Daar is min detail bekend in verband met hierdie tydperk van ontwikkeling. Die eerste Christelike byeenkomste het plaasgevind bv. in die bovertrek van 'n private woning of selfs in die ope lug. Joodse Christene het vir 'n tyd lank nog na die sinagoge gegaan, maar die nagmaal in 'n private woning gebruik.

Die oudste Christelike kerkgebou is in die Nabye Ooste geleë, in die staat Osrhoëne, tussen die Eufraat- en Tigrisriviere. Die vroeë Christene het hulle kerkontwerpe tot 'n mate ontleen aan dié van Joodse sinagoges wat dateer vanaf die tweede eeu n.C. As 'n plattegrond gesien, was dié ontwerp 'n reghoek met 'n absis (uitgeboude deel) in een van die kort sye. Die Jode het hulle ark in die absis geplaas, maar die Christene gebruik dit as 'n ruimte waar die voorganger tydens 'n nagmaalsviering plaasneem. *Hierin vind mens die oorsprong van die beginsel om 'n Christelike kerkgebou te laat aanpas by die liturgiese behoeftes.* Uiterlik het hierdie vroeë kerke geen opvallende of indrukwekkende vertoning gemaak nie. Hiervoor is daar twee redes: die gemeentelede was arm aan aardse goedere, maar daarby het uiterlike vertoon hulle nie aangestaan nie — die kerkgebou moes van binne sy doel dien.

'n Tweede styl wat die Christene oorgeneem en by hulle doel laat aanpas het, is die *Basiliek*. Oor die oorsprong daarvan is daar meningsverskil. Sommige sien daarin die invloed van private Romeinse woonhuise, maar die mees aanneemlike teorie is dat Romeinse regeringsale waarin o.a. regsittings gehou is, 'n invloed gehad het. Dit is seker dat teen die vierde eeu die Basiliek 'n gevestigde Christelike boustyl was. So 'n basiliekgebou is reghoekig, maar in drie lengte-ruimtes verdeel deur twee rye pilare. Die middelruimte is mettertyd verhoog deurdat mure op die twee rye pilare

gebou is. Deur vensters in hierdie mure word lig na binne gelaat. Dit trek die aandag na bo. In die kerkruimte, veral in die syskepe, het dit 'n ryk lig- en skaduwerking teweeggebring, waardeur 'n misterie-atmosfeer aangehelp is. Gaandeweg word die plat dakoordekking vervang deur 'n geboë en uiteindelik deur 'n spitsdak, wat van oorsprong Persies is. Ook by die Basiliek, net soos by die Joodse sinagoges, kom 'n absis by in die kort sy van die reghoek, sodoende word die lengte-ruimtetewerking bevorder. Hiermee bereik die Christendom 'n standaard tipe kerkgebou. Mettertyd word hierop voortgebou en ontstaan 'n tweede standaard styl: die kruisvormige kerkgebou.

'n Derde boupatroon waarvan die Christene gebruik maak, is die *Sentraalbou*. Dit floreer veral gedurende die vyfde eeu. In die weste het die Sentraalbou nie so gereedelik posgevat nie, die Basiliek het daar bly oorheers. Gedurende die laaste dae van die Romeinse Ryk is Christelike kerke dikwels op die grafte van martelare opgerig. Kerke van hierdie tipe kan rond, vierkantig of veelhoekig wees, maar die uitgangspunt is altyd reg in die middel. Die vorige style — Sinagoge, Basiliek en Kruisbou het almal 'n lengte-as i.p.v. die Sentraalbou se middeluitgangspunt.

Daar is groot nadele aan 'n Sentraalbeplande gebou verbonde waar dit die rol van Christelike bedehuis moet vervul. Dit is onprakties om die persoon wat die diens lei in die middel te plaas met die gemeente rondom, omdat helfte van die kerkgangers hom dan voortdurend van agter moet sien. Word prediker en liturgiese meubels egter teen 'n muur geplaas, word die eenheid verbreek tussen die gebou se vorm en die gebruik daarvan. Die gebou se middeluitgangspunt word noodgedwonge ge-ignoreer.

Die Sentraalbou verdwyn uit Wes-Europa na die tyd van Karel die Grote in die 8ste eeu. Eers in die Renaissance- en Klassieke tydperke verskyn dit weer, asook by ons 20ste eeuse kerkgebou.

Dit is dus duidelik dat die Christelike kerkboukuns nie 'n oorspronklike, onafhanklike ontstaan gehad het nie. Voor- en buite-Christelike styltipes word verwerk om aan te pas by kerkdiens behoeftes. Ter verdediging van hierdie gebruik kan gesê word: dit bewys dat die Christendom kan aansluit by enige volk en sy kultuur. 'n Christelike kerkgebou moet vir en uit die volk ontstaan waarvoor dit gebou word. Daarom is dit nie geskik om in ons land 'n kerk vir ons volk te bou met Gotiese spitsboë of kwasi-Klassieke pilare nie.

Uit die vroeë Christelike boukuns leer ons nog twee belangrike dinge. Die uitgangspunt van 'n kerkgebou is die binnekant. Dáár moet die argitek met sy beplanning begin, uiterlike ontwerp en versiering neem tweede plek in. Volgens die toenmalige opvatting is 'n kerk om binne te gaan, nie om van buite beskou te word nie, daarom moet die buitekant net dien as uitnodiging tot intrede. Verder moet deur die ontwerp van binne en van buite duidelik aangetoon word dat die gebou 'n kerk is en nie 'n vergader- of konsertsaal nie. Om hierin te slaag moet dié eienskappe beklemtoon word, wat alleen eie aan 'n kerk is.

Die 19de eeu

Soos die verloop van die geskiedenis maar is, vier 'n nuwe idee hoogty vir een of twee geslagte. Dan kom kritiek, en begin 'n volgende idee weer

posvat. In die 19de eeu kom hierdie verskynsel herhaaldelik voor, maar één eienskap is eie aan al die nuwe idees: Eklektisisme. Dit is 'n beweging wat B. Reith „artistieke herhalingsoefeninge” noem.¹ Boumeesters kies style uit vroeëre eeue en pas hulle opnuut toe. Daar is 'n opeenvolging van neo-Klassisisme, neo-Gotiek, neo-Renaissance, neo-Barok. Dis dus eintlik 'n mengsel-versameling van style. Veral neo-Romaanse en neo-Gotiese kerke verrys weelderig. Daar is 'n romantiese verlange na die religieuse gees van sowel die Romaanse as Gotiese tydperke.

Die boustyle van vroeëre eeue het die toets van die tyd deurstaan deur hulle eerlikheid van konstruksie, geslaagde ruimtewerking en kunstige verhoudings. Hierdie eienskappe spreek tog nog tot ons in die 19de eeu al is dit maar as 'n floue afskaduwing.

'n Argument ten gunste van die Eklektisisme is die volgende: aangesien die argitektuur so 'n laagtepunt bereik het, kon die navolging van ou, geslaagde style moontlik iets doen om die standaard weer te verbeter. As negatiewe kritiek kan egter ingebring word dat daar armoede aan skeppingskrag was — 'n teken van agteruitgang — vandaar kom die navolging.

Die Katolieke hou dit as 'n beskuldiging teen die Protestante dat die boukuns, veral van kerke, so 'n laagtepunt bereik het. Ten tye van die Hervorming is daar baie Rooms-Katolieke kerke deur die Protestante in gebruik geneem, en baie van hulle is vandag nog in Protestantse besit. Die Protestante het dus nie nodig gehad om kerke te bou nie, en die Rooms-Katolieke was nie toegelaat om dit te doen nie. Vandaar, aldus die Rooms-Katolieke, die kerkboukuns se agteruitgang. Toe daar, na die 19de eeu, weer gestreef is na vernuwing, moes die profane boukuns die leiding neem, want die kerkboukuns het niks gehad om aan te bied nie. Sodoende moes kerkargitektuur vir die eerste keer in die geskiedenis sy leierskap prysgee.

Gebreke aan die nodige fondse en onvoldoende regeringsubsidies het in die 19de eeu aanleiding gegee tot die gebruik van minderwaardige materiale wat nie die toets van die tyd sou deurstaan nie. Maar die opdraggewers wou hulle geboue groot en indrukwekkend hê, al moes kwaliteit verlore gaan. Die gevolg was bv. gewelwe bestaande uit latte, strooi en gips.

Agtiende- en negentiende-eeuse kerkgangers het in vervoering geraak oor hierdie suksesvolle materiaalnamaaksels in hulle kerkgeboue. Hout pilare en mure word beskilder totdat dit gelykstaan aan, of wel 'n verbetering is op die edelste marmar! Imposante versierings word goud geverf, pilasters en blinde vensterrame word aangeplak. Wanneer mens kyk na die opeenvolging van neo-style gedurende die 19de eeu: neo-Klassisisme, neo-Gotiek, neo-Renaissance, neo-Barok, neo-Romaans — dan sien mens 'n willekeurige gang van keuses, nie 'n reëlmatige, logiese ontwikkeling wat vooruitgang beteken nie. Argitekte het na al kante gespring behalwe vooruit. „Door al dat achterom kijken verstarde de kerkelijke boukunst, zoals die vrouw van Loth . . .”²

Werklike vooruitgang het eers aan die end van die eeu begin deur-

1. Reith, B.: *Honderd jaar Kerkbou in Nederland*, p. 38.

2. *Ibid*, p. 42.

skemer en 'n bydrae van hoë waarde was die terugkeer tot deeglike, eerlike boukonstruksie.

Die 20ste eeu

As reaksie teen die neo-style van die 19de eeu, streef argitekte in die 20ste eeu na oorspronklikheid. Die swaartepunt is verskuif vanaf die styl na die doel van die bouwerk.

'n Ander nuwe gedagte is dat die kerkgebou se samestelling eers bepaal word, daarna word geskikte materiale gekies. Dit word moontlik gemaak deur die ryke verskeidenheid doeltreffende materiale wat verkrygbaar is en wat nie tot die beskikking van argitekte uit vorige tydperke was nie.

'n Argitek kan nou as individu tot sy reg kom. Hy kan vrye teuels aan sy verbeelding gee en allerlei eksperimente uitvoer. 'n Vaste stylpatroon heers nie meer as bepalende faktor nie.

Ornamentiek is nou finaal onttoon, en word opgevolg deur die skoonheid van konstruksiemateriaal. Argitekte vind hulle uitgangspunte in doelgerigtheid en suksesvolle funksionering.

Beton, staal, hout en glas word die belangrike boumateriale, ook vir kerke. Hierdie materiale bepaal dikwels die atmosfeer van 'n kerkontwerp — verleen karakter aan die gebou. Die mooiste kerkgeboue vertoon eenvoud van vormgewing, met koel, onopvallende kleure. Maar juis deur hulle eenvoud dra hierdie kerke die stempel van waardigheid.

Iets wat veral kenmerkend is van moderne kerke is dat daar nie net voorsiening gemaak word vir 'n ruimte vir die erediens nie. Onder dieselfde dak, of andersins in dieselfde geboukompleks, word ruimtevoorsiening gemaak vir allerlei ander sosiale aktiwiteite wat godsdienstig ge-oriënteerd is. Daar is bv. 'n konsistoriekamer, ontmoetingsruimte, katekisasiekamer, gemeentesaal, kombuis, ens. Daar is selfs in Europa voorbeelde waar die aanbiddingsruimte deur partisies vergroot kan word om 'n gemeentesaal te vorm, bv. die Adventskerk, Copenhagen.

Die 20ste eeuse kerkboukuns is dus gebaseer op 'n versigtige analise van vereistes, oorgesit in konkrete argitektuur. Die lê 19de eeuse stylvorme is vervang deur 'n „estetiese rasionalisme”.³

'n Jong kunstenaar, Theo Molkenboer, is onder andere 'n baanbreker. Hy bepleit soos volg 'n vernuwing van die kerkboukuns.

(i) Alle gelowiges moet 'n onbelemmerde uitsig op die liturgiese sentrum hê. (Pilare en mure was soms in die pad).

(ii) Die kerkruijnte moet almal tot een samehorige geheel omsluit. Daar moet geen verskil in die rang van gemeentelede aangedui word nie. Vroeër was daar onderskeid gemaak tussen verskillende groepe sitbanke vir rykes en armes, lg. was in die syskepe gehuisves.

(iii) Meer lig moes na binne gelaat word. Gelowiges was nie meer so ongeletterd soos vroeër nie en wou graag sien om te kan lees.

(iv) Molkenboer sien die hoë kerkgewelwe as onnodige ruimte, skadelik vir akoestiek en verwarming.

(v) Hy keur die lengte van vroeëre kerkgeboue af omdat die liturgiese sentrum sodoende teruggedruk word tot 'n onbereikbare verte, terwyl die

3. Gieselmann, R. en Aebli, W.: *Kirchenbau* (Zürich, 1960), p. 18.

gemeente daaromheen geskaar behoort te wees.

Laasgenoemde aanbeveling van Molkenboer dra by tot 'n herlewing van die Bisantynse Sentraalbou. Hierdie neiging kan nie sommer net aan-gegee word as 'n neo-Bisantynse styl nie. Dit was meer as blote navolging. Argitekte het vir hulself 'n praktiese doel voor oë gestel en in die Sentraalbou het hulle 'n middel gesien waardeur hierdie doel bereik kon word.⁴

Die tydperk waarin kerke volgens die Sentraalboustyl opgerig is, was van korte, maar suksesvolle duur. Na die eerste kwart van die 20ste eeu verdwyn dit. Die langwerpige plattegrondvorm keer terug, maar hierdie keer na 'n argitektuurwêreld waarin omstandighede heelwat verbeter het deur die verligte opvattinge. Gedurende die 19de eeu met sy neo-style het die basiliek-grondplan bly voortleef, geklee in menige onsuksesvolle gewaad. Met die koms van die Sentraalboustyl het 'n einde gekom aan hierdie sukkelbestaan en daarna kon die basiliek met meer hoopvolle verwagtings herleef.

Kerke wat toe opgerig is, het bewys dat die basiliek 'n styl is wat baie goed kon aanpas by moderne idees — idees soos bv. die logiese gebruik van nuwe materiale en aanpassing aan die eise van die diens.

Die Tradisionalisme

Die tradisionaliste hou nie aan tradisie vas in dié sin dat hulle in die verlede wil bly leef en alles wat nuut is afkeur nie. Hulle wil vooruitstrewend en modern wees, maar voortbouend op bekende en beproefde bouprinsipe en boumateriale. Volgens hulle verkondig nuwe teorieë „een uiterste van droge, steriele zakelijkheid . . . machinale eenvormigheid van zich einde-loos herhalende onderdelen”.⁵

Hulle het dit wel goed reggekry om met hulle tradisionele prinsipe en materiale, geboue te ontwerp wat aan baie eise van ons tyd voldoen. Kerkgeboue van tradisionele argitekte kan uitgeken word aan hulle soberheid, monumentaliteit, eenvoud van ontwerp, maar tegelyk ook aan die weerklank wat ou style in hulle vind en aan die natuurlike boumateriale. Dié natuurlike boumateriale word wel uiterlik gesien, maar so stilweg dien staal en beton as konstruksieversterkings. Hierdie verskynsel is die mees belangrike swakpunt van die Tradisionalisme.

'n Kerk is nie net soos 'n fabriek, 'n gebou wat aan praktiese eise moet voldoen nie. Dit ook wel, maar die faktor aanbidding bring groot verskille mee.

Deur die geskiedenis van die Christelike kerke heen bestaan daar 'n begeerte om die „Godshuis”-aspek van die kerkgebou te beklemtoon. By die eerste Christenkerke was heelwat ryk versierings nie moontlik nie. Die effek van buite was beskeie en sober; van binne word 'n mens met die plotse-linge kleureprag van mosaïeksteentjies begroet. Die geheel spreek van erns sowel as blymoedigheid. Romaanse kerke was met hulle dik, somber mure vaste vestings tot getuie van God. Gotiese katedrale bring weer hulle geestelike boodskap tot ons deur ligte, hoë ruimtes, 'n indrukwekkende lengte-werking en die vol kleuregloed van glas-in-lood vensters. En wat van ons

4. Ons moet duidelik onderskei tussen 'n kerk met 'n koepel en een wat volgens die Sentraalboustyl beplan is. Slegs wanneer die koepel die hele kerkruiem oorspan, word van Sentraalbou gepraat.

5. Reith, B.: p. 54.

die tyd? Ons kerkgeboue spreek wel deeglik as Godshuise, en wat meer is, die toekoms hou in hierdie opsig mooi beloftes in. Ons argitekte glo dat weelderigheid nie 'n voorwaarde is vir 'n kerk tot Gods eer nie. Alle skynskoonheid word weggelaat. Massiewe Gotiese katedrale of rykversierde Barokkerke pas nie in ons tyd nie. Ons lewensgevoel soek na nuwe uitdrukingsvorme, terselfdertyd is onkoste 'n belangrike aspek.

Die tradisionalisme het diè verdienste dat dit baie bevredigend was vir die jong geslag van daardie tydperk (\pm 1925). Hulle het gevoel dat dit uitdrukking gee aan hulle eerbied en liefde vir verbygegane kerkstyle en ook dat dit 'n boodskap voortdra wat inherent is aan kerke van alle vorige Christentye.

Funksionalisme

Die funksionaliste is radikaal „modern” in diè sin dat hulle totaal wil breek met oorgelewerde begrippe. Hulle konstateer dat die nuwe boumateriale en die totaal gewysigde lewensomstandighede 'n weg aanwys wat niks te make het met vorige argitektuur nie. Geboue moet aan ons behoeftes voldoen en aangesien ons in die tyd van die massamens leef, moet die individu en sy grille swig sodat die massa gedien kan word. Hieruit ontstaan massabehuising (woonstelle) en wolkekrabber-kantoorgeboue. Dit is opvallend dat daar in ons tyd 'n neiging is om kleiner kerke te bou, ten spyte van die massastrewe van die profane Funksionalistiese argitektuur. Sodoende dien die kerk as teenvoeter teen die harde, onpersoonlike massawêreld waarin 'n eensame siel hom bevind. Lang, smal, reghoekige basiliek kerkbeplanning wyk voor 'n ruimte waarin die gemeente as hegte eenheid om die prediker van die Woord geskaar kan wees. Die moderne Kain wat uitroep: „is ek dan my broer se hoeder?” moet 'n antwoord kan vind in die saambindende prag waarvan die kerkruimte spreek.

Die moderne massamens ken nie die afgeslote bestaan van die individu uit vorige tye nie. Hy leef vandag in 'n groot mensestroom. Die argitektuur bied nie meer afgeslote, somber rotsblokgeboue nie. Mure is dun, die hele struktuur is lig en los van die aarde. Dit sou nie moontlik gewees het sonder ons wonderlike suksesvolle boumateriale nie. 'n Gebou hoef nie meer sy soliditeit te toon deur 'n swaar, aardsgebonde konstruksie nie — solank dit maar solied is! Ook vir kerkargitektuur bied hierdie wending ryke moontlikhede. Die tentdak kerkboustyl in Suid-Afrika is 'n stap vorentoe in hierdie opsig. Dit is die probleem by die moderne bou-ontwerp om te sorg dat die basiese vereistes vir 'n kunstige gebou nie verwar word met oortollige, onverstandige modes nie. Hiervoor moet die argitek weet om sy materiale te kies met net èn doel voor oë — om die publiek te dien en te bevredig. Al skep hy nie hierdeur 'n groot kunswerk nie, sal die gebou tog van redelike gehalte wees. Die meesterargitekte van vandag is dié wat nie alleen weet om materiale ten beste te gebruik nie, maar ook om iets met die verbeelding te skep — iets anders, iets nuuts, 'n kunswerk wat aan die publiek dit gee wat hulle nooit voorheen besef het dat hulle 'n behoefte aan het nie.

Daar is geen gebou waarvan die skoonheid nie verhoog kan word deur 'n versigtige keuse van materiaal nie. Deur al die nuwe materiale wat daar vandag te kry is, het daar moontlikhede vir die boukuns ontstaan wat

voorheen nie bestaan het nie. Ons is baie minder aan natuurlike materiale gebonde as vroeër.

Die materiale van vroeër periodes kon bv. nie naby soveel gewig dra soos die staal van ons tyd nie. Dus word daar in die moderne boukuns sover moontlik gepoog om hierdie nuwe eienskappe te beklemtoon. Groot, swaar strukture word op verbasende klein stutte geplaas. Vir die kerkboukuns beteken dit dat daar weggedoen kan word met hinderlike pilare in die kerkdiensruimte — daar is dus nie 'n verbreking van die eenheid van die gemeente nie. Die moontlikhede van interessante ruimtewerking na bo, is baie vergroot.

Enige gebou, dus ook 'n kerk, sal ons bevredig mits dit (i) 'n openbaring is van die funksie waarvoor dit gemaak is, (ii) 'n openbaring is van die vaardigheid en deeglikheid waarmee dit gemaak is, (iii) 'n openbaring is van die doeltreffendheid waarmee dit sy funksie kan vervul.

Moderne boukuns bestaan nie net uit plat dakke, glasvlakke en gekleurde mure nie. Materiale is slegs modern as hulle gebruik word terwille van hulle funksionele meerderwaardigheid bo ander materiale. Ook is materiale modern indien hulle so gebruik word dat hulle essensiële karakter tot uiting kom. As 'n ontwerper se bedoeling net maar reg is — om die gebou aan sy doel te laat voldoen — kan hy nie ver verkeerd gaan nie.

Moderne Nederlandse Protestantse Kerke

Na die Tweede Wêreldoorlog was daar in Nederland ongeveer 400 Protestantse kerkgeboue wat heeltemal of byna heeltemal verwoes was. Daar moes dus met 'n reuse bou- en herstelprogram begin word. Tereg is daar besluit dat so 'n bouprogram nie sonder leiding kon plaasvind nie en is 'n bou- en restorasiëkommissie aangestel. Hulle doel was om raad te gee, maar nie om dwingende gesag uit te oefen nie. Vanaf 1945 het daar honderde pragtige kerke onder hulle leiding tot stand gekom. Tenspyte van die na-oorlogse noodsaak vir besuiniging, het die gemeentes deurgaans volle finansiële verantwoordelikheid gedra. Die nagaan van sekere eienskappe van hierdie kerke kan vir ons in Suid-Afrika van waarde wees.

Meeste kerke het as toring óf 'n tipe dakruiter, óf 'n regte toring wat taamlik hoog bo die gebou self uitreik. Waar lg. tipe voorkom is hulle gewoonlik aan die kerkgebou vas, om sodoende ingeskakel te word by die boukompleks.

Die dakruiters is nie besonder breed of hoog nie. Hulle is reghoekige kolomme wat meesal plat-horisontaal eindig, enkeles dra 'n skuins staandakkie. Reg bo-op staan 'n haan, 'n boot, 'n kruis of soms niks. Die primêre doel van 'n dakruiter is om die kerkklok te huisves. Soms is die klok volkome sigbaar van buite deurdat die reghoekige dakruiter eintlik net bestaan uit vier vertikale hoekpilaartjies. Gewoonlik is daar 'n horlosie onderaan die dakruiter, aan weerskante van die gebou.

Waar ons Suid-Afrikaanse kerktorings dikwels smaller word na boontoe, is dit in Nederland nie altyd die geval nie. Die toring eindig bo dikwels plat, soms met 'n klein skuins- of koepeldakkie, dan kom die klok bo-op, bo-in of selfs langsaan. Wat toring ontwerp en afwerking aan die bo-punt daarvan betref, bied die Nederlandse Protestantse kerke 'n ryk en baie geslaagde verskeidenheid — waardeur Suid-Afrika miskien in die skadu gestel word.

Waarom is Nederlandse torings aan die kerkgeboue vas? Gewoonlik terwille van bykomende ruimte in die kerkkompleks. Dit word bereik deurdat die toring breed is om sodoende 'n ingangsportaal of ander vertrek in sy voetstuk te huisves. Waar 'n smal toring voorkom, is dit dikwels net as 'n soort verlenging van die kerkgewel, òf as twee ewewydige mure, bo verbind, met 'n oop ruimte tussenin.

Die grondplan van torings is dikwels vierkantig of reghoekig, maar nooit rond nie. 'n Dakruiter is, uit die oogpunt van Funksionalisme gesien, eintlik meer doelgerig en ekonomies as 'n groot toring — dit huisves ook 'n kerkklok en horlosie, en strek terselfdertyd 'n endjie bokant die dak uit.

Waarin lê die waarde van 'n toring nog, behalwe dat dit 'n kerkklok en 'n horlosie kan huisves? Dit help om die kerk te onderskei van omringende geboue: dit strek na bo, na die hemel, as simbool van aanbidding, dit kan bydra tot die monumentaliteit, waardigheid en gebalanseerde komposisie van die gebou as 'n geheel. Mens sien soms in groot stede, ook hier in Suid-Afrika, 'n kerkoring wat dwergagtig opreik tussen enorme wolkekrabbers. Sulke torings is meeste van hulle waarde kwyt en staan as blywende monumente ter ere van ongevoelige argitekte.

Ingang

Die neiging is om ingangsportale duidelik sigbaar te maak van buite, deurdat hulle na buite uitstaan met 'n plat- of staandak na gelang van aanpassing by die hoofgebou.

Daar is 'n neiging by ons hedendaagse argitektuur om deure wat na buite lei, laag, naby die grond te hou. Hierdeur word eenheid tussen die binne- en buitewêreld bewerkstellig. Ook in die argitektuur kom hierdie benadering algemeen voor. Terwyl 'n mens die kerk binnestap, is daar min of geen trappe om te bestyg nie.

Nederlandse argitekte streef dikwels daarna om 'n „feestelike” ingang te ontwerp. Ons ken almal die swaar, hoë kerkdeure wat die indruk skep dat hulle 'n mens wil buite hou. Die klem word nou verskuif na 'n meer ligte, informele styl wat nie so afgeslote is nie. Glasdeure begin al hoe meer hul verskyning maak. Deurrame word dikwels met geslaagde gevolg lig geverf. Deure strek nie meer so hoog na bo soos in die verlede nie, wat daartoe bydra om die formaliteit te breek.

Dak en Plafon

Die gebruik van staandakke duur, as gevolg van die klimaat, voort by kerke in Nederland — miskien ook deels omdat daar gevoel word dat dit bydra tot die simboliese aspek — driehoekvormig met 'n spits punt na bo. Aan die ander kant het dit praktiese waarde deur die verskaffing van lugruimte. Die staandak met sy ruitertjie of toring help om die gebou as kerk te onderskei van die omringende geboue. In baie gevalle word daglig doeltreffend verskaf deur vensters in die hoë sygewels.

Van binne is die neiging om die dakkonstruksie duidelik aan te toon. Balke en skroewe is nie alleen sigbaar nie, maar word as versieringselemente gebruik. Dikwels word daar wel van plafonoordekking gebruik gemaak, maar nooit op so 'n wyse dat die spitsdakruimte heeltemal verlore gaan nie — soms strek die orrel of vensters daarin op.

Waar die ingangsportaal buite die kerk uitstulp, kry ons 'n afsonderlike

dakkie wat aanpas by dié van die gebou self. Van voor kry 'n mens dan 'n vrolike indruk van op- en afbewegende skuinsvlakke.

Beligting

Die Nederlandses argitekthe streef daarna om met daglig-beligting in hulle kerkgeboue aan sekere vereistes te voldoen. Ons moet hierby onthou dat dié land baie bewolkte dae ken. Alhoewel die lig so helder as moontlik moet wees, moet dit nie hinderlik skerp skyn nie. Indirekte beligting is 'n goeie oplossing. Lig moet oordeelkundig versprei word, met hoofklem op die liturgiese middelpunt, nl. die preekstoel en bykomstighede.

Die lig moet ook verkieslik van die sy- en agterkante van die gebou op die gemeente afskyn. Reg voor is dit hinderlik en bevorder verdeelde aandag. Die kerkdienruimte van baie van hierdie Protestantse kerke is reghoekig. Die preekstoel staan dan teen die middel van een van die lang mure. In ander gevalle word, in dieselfde reghoekige ruimte, die preekstoel en nagmaalstafel in 'n absis in een van die kort sye, geplaas. In die twee sywande van hierdie absis is dan vensters. Sodoende word die liturgiese middelpunt helder belig, sonder dat dit vir die gemeente hinderlik is.

Elektriese beligting geskied gewoonlik deur 'n reeks lampe wat deur die kerkrumte heen versprei is. Dikwels hang hulle aan lang dun kettings of iets soortgelyks, wat bo-in die geweldak vas is. Die lampe word gekenmerk deur hulle eenvoud. Soms word hulle gebruik om 'n argitektoniese lyn in die kerkgebou te aksentueer. Lampe hang in die lengte van die gebou af sodat dit in drie ruimtes verdeel word. Die lampe het dus 'n ruimtebepalende funksie, en tegelyk beklemtoon hulle die langwerpige lyn van dié gebou.

Versiering van die kerkgebou

In teenstelling met die Nederlandse Protestantse kerke, word kerkgebou-versierings in Suid-Afrika se drie Afrikaanse kerke eintlik nog afgekeur. Tog is dit interessant om te sien op watter aangename en positief-toevoegende wyse die Nederlanders baie van hulle kerkversierings aanbring. Soms is daar 'n pragtige tapyt op die vloer van die effens verhoogde liturgiese sentrum — met die hand geknoop deur dames van die gemeente volgens 'n ontwerp van die argitekthe, wat die belofte, „Ek sal julle tot vissers van mense maak”, simboliseer. 'n Net met visse word op dekoratiewe wyse daarop uitgebeeld.

In die meerderheid van die Protestantse kerke word 'n kruis aangetref en neem dit dan ook 'n belangrike plek in. Dikwels vind ons dit as enigste versiering op die muurwand agter die preekstoel. Die waardige eenvoud van 'n hout- of metaalkruis teen 'n wit-verligte muurwand, spreek tot 'n mens uit menige van hierdie kerkgeboue.

'n Ander simboliese teken wat dikwels binne en buite kerkgeboue aangebring word, is die Christus-monogram. Die Alfa- en Omegateken kom voor, of 'n ster bo-aan 'n toring.

In verskillende kerke vind ons 'n ryke verskeidenheid eenvoudige muurskilderinge, reliefwerk, beeldhou, mosaïek, gekleurde vensters, wandbekleedsels. Oor die algemeen is hulle, myns insiens, suksesvolle kunswerke.

In Bilthoven het die kerk se ingangspoortaal drie deure. Bokant elke deur is 'n geweltjie met simboliese mosaïekversierings daarop, aangebring deur mej. Kristensen. Die styl is realisties-dekoratief, die agtergrond wit. 'n Wingerdstok met takke wat na weerskante hang, staan as middelpunt bokant die middeldeur. Die linkerkantse gewel vertoon 'n duif met 'n takkie in

die bek; regs, met bevredigende balans sien ons 'n lam wat 'n kruis vashou.

Baie Nederlandse Protestante gemeentes is in besit van 'n pragtige doopvont, gewoonlik deur 'n kunstenaar ontwerp.

Argitekte van ons Afrikaanse kerke voeg met huiwering siermotiewe in by hulle ontwerpe. Deur hierdie huiwering onderstreep hulle met reg 'n wesenlike eieskap van die Protestantisme: afkeur van uiterlike vertoon. Hulle strewende daarna om die kerk ten beste in te rig as 'n ruimte vir die ontmoeting tussen God en mens, met geen hinderlike ornamente nie. „Soberheid is iets anders as armoede, terughouding iets anders as gebrek aan fantasie. Askese is nie dieselfde as onvermoë, eenvoud as onnosselheid nie”.⁶ Ornamente wat wel aangebring word, behoort 'n Christelik-simboliese boodskap te dra, dit moet dus op ons geloof gegrond wees. Versiering terwille van die versiering self is iets heeltemal verkeerd. Dit hoort nie in 'n kerk nie, omdat dit nie hydra tot die ewangeliebodskap nie.

Dit is nodig om te onderskei tussen „simbool” en „afbeelding”. 'n Simbool versinnebeeld die betrokke gedagte of voorwerp; terwyl 'n afbeelding poog om die voorwerp getrou weer te gee. Simboliese versierings is gepas in ons Afrikaanse kerke. Afbeeldings speel uiteraard 'n té dominerende rol. Al sou hulle uit 'n kunsoogpunt ook hoë geslaagd wees, is daar die moontlikheid dat hulle die verkondiging van die boodskap kan verdring. As Protestante vermy ons ook liewer enige skyn van „beelde”-aanbidding. In elke geval sou 'n afbeelding van Christus aan die kruis of iets dergelyks, ongewens wees.

Aan die ander kant. Simboliek. Paslike voorbeelde vir ons gebruik is o.a. 'n kruis, 'n beker. Sulke versierings suggereer 'n geestelike besitting en dra by tot die misterie van die kerkgebou. Simboliek verhoog ook die gedagte van matige terughouding, teësin vir luidrugtigheid wat die Christendom kenmerk. Ook is daar min gevaar dat perke van eerbied oorskry word, soos die gevaar met afbeeldings kan wees.

Die reg of verkeerd wees van die afbeelding van 'n Goddelike Persoon, is 'n saak wat nie hier bespreek sal word nie. Dat daar meer meningsverskil is as wat ons dink, in ons eie geleedere, kom onder die aandag by die aanskouing van Protestantse kerkgeboue in Nederland. Simboliek en afbeelding word albei vryelik aangewend, maar simboliek is heeltemal die mees algemene tipe.

Daar is egter ook tipes Bybelsgegronde simboliek wat vir ons doel onvanpas is, bv. die anker, wat in ons land té bekend is as deel van die Kaapprovinsie se wapen, om vir kerklike gebruik geskik te wees. Verdere voorbeelde: die Christus-monogram en die vis — min kerkgangers is bekend met die volle simboliese betekenis — dus gaan die waarde van die versiering verlore.

Eerbied en dankbaarheid teenoor ons voorouers, is 'n waardige eienskap van die Afrikanervolk. Tog moet ons weet om nie ossewa-versierings in ons kerkgeboue in te bring nie. Dieselfde geld vir naamplate ter herinnering aan vorige leraars van die gemeente — plaas dit miskien liewer in die konsistorie. Eintlik is 'n bord waarop psalm- en gesangnummers aangedui word ook onnodig — die predikant gee die nommer tog gewoonlik tweemaal aan.

6. Van Selms, A.: *Beginsels van Protestantse Kerkbou*, p. 85.

Vereistes waaraan 'n kerkgebou moet voldoen

Die bou van kerke, eintlik alle bouwerk, moet bo alles geskied tot eer van God. Aangesien daar nog baie kerke in die toekoms in Suid-Afrika opgerig gaan word, is dit van uiterste belang dat dit ons uitgangspunt sal wees.

Iemand wat kritiek op 'n kerkgebou wil uitoefen moet eers die volgende punte in ag neem:

- (i) dra die gebou by tot die verkondiging van die Evangelie?
- (ii) kan elke lid van die gemeente, jonk en oud, ambagsman en denker, beïndruk word deur die gebou as kerk tot eer van God?

Beplanning: samewerking van belanghebbendes

Die argitek speel die vernaamste rol by die beplanning van 'n kerk, maar om 'n geslaagde resultaat te verkry, is dit noodsaaklik dat daar deeglike same-werking sal wees tussen die argitek, verteenwoordigers van die gemeente (ook dames), orrelis, predikant en moontlik 'n adviserende kommissie.

In sy boek *Beginsels van Protestantse kerkbou* skryf prof. dr. A. van Selms dat die kerkganger 'n deeglike aandeel behoort te neem in die be-planning van 'n kerkgebou, want dit is hy wat daar sal aanbid.

In die kerkboukuns blyk doelgerigtheid van uiterste belang te wees. Hoe dra 'n gemeente aan hul argitek oor presies watter vereistes hulle aan 'n kerkgebou stel? Hierdie probleem word grootliks vereenvoudig deur drie rigtinggewende uitgangspunte:

- die liturgie van die Kerk,
- die belydenis van die gemeente,
- die Kerkwetvoorskrifte vir gemeentelike organisasie.

'n Kerk se beplanning moet gebaseer word op die liturgie, (seremoniële gebruike), geloofsbelydenis en organisasie van die betrokke gemeente. Wanneer dit die geval is, dien die kerkgebou as 'n konkrete uitdrukking van die gemeente se godsdiens. Dit is dan ook 'n vereiste. „Waar daar ware geloof is, behoort dit moontlik te wees om dit in die ruimte uit te druk”.⁷

Die verskillende tipes van dienste: gewone erediens, doop, nagmaal, ens. stel sekere eise aan die beplanning van 'n kerk se binneruimte. Hierdie eise is vanselfsprekend van basiese belang.

Die liturgiese sentrum kan sy plek as middelpunt van die kerk pragtig inneem indien die argitek die kunsvoorwaarde „aksentueering van sekere vorms” voor oë hou. D.w.s. een voorwerp of patroon moet oorheersend wees.

Wanneer 'n mens na 'n gebou kyk, kan 'n mens nie gelyktydig al die ontwerp-elemente waarneem nie. Die oog beweeg oor die gebou, van een deel na 'n ander. Dit is waar die element van *tyd* in 'n ontwerp ter sprake kom.

Die ontwerper moet die beweegrigting van die waarnemer se oog reguleer deur 'n deurlopende patroon in sy ontwerp in te bring. Hy moet 'n uitstaande vorm of lynrigting (die liturgiese sentrum) gebruik om as uitgangspunt vir die oog te dien. Van hierdie hoogtepunt af kan die oog dan die ander komposisie-elemente inneem.

Die argitek moet insig hê in die gemeente se geloofsbelydenis om sy ontwerp daarmee in harmonie te bring. Daar word nie in die belydenis

7. Gieselmann en Aebli, p. 15.

voorgeskryf hoe 'n kerk moet wees nie, maar die argitek kan poog om die gees wat uit die belydenis straal, te onderskraag. Die ideale toestand van sake is dat die argitek self aan die betrokke Kerk moet behoort. Ons drie Afrikaanse kerke het gemeenskaplike belydenisskrifte. Daar is dus nie genoeg onderlinge verskil om 'n uiteenlopende argitektuur te motiveer nie. Soos prof. van Selms dit stel: „die verskille is te subtiel om in steen en hout uitgedruk te word”.⁸

Die kerkwet gee sekere voorskrifte vir die organisasie van die gemeente. Daar is 'n aangegewe plasing van gemeentedele volgens hulle kerklike amp.

Bepanning terwille van ontmoeting tussen God en mens

Sowel praktiese as ideële faktore word in ag geneem by kerkgebou-bepanning. Die ideële faktore is van groter belang — 'n kerkgebou vind sy motivering elders as 'n sekulêre gebou. Onder ideële faktore kan gereken word: ruimte hantering, opstelling van banke, plasing van kansel, nagmaals-tafel en doopvont, en die inval van lig.

Deur korrekte hantering van die ruimte binne 'n kerkgebou, kan 'n atmosfeer geskep word waarin mens bewus word van die grootsheid van God. Deur sy kuns kan die argitek dus die mens na God lei. Hierdie besondere ruimtehantering is noodsaaklik vir 'n kerkgebou. Die kerk word ook daardeur onderskei as iets heel verskillend van 'n sekulêre gebou.

'n Protestantse kerkgebou is nie 'n huis van God nie, maar 'n ruimte waarin die gemeente sy Heer ontmoet. Daarom moet die ruimte beplan word met die oog op hierdie ontmoeting. In die bedeling van die Ou Testament was die tempel of tabernakel 'n woning van God. Die volk het nie daarbinne vergader nie, maar wel buite, op die plein. Toe Christus aan die kruis uitgeroep het „Dit is volbring”, het die voorhangsel van die tempel geskeur. Hierdeur is aangedui dat nie die priester alleen nou meer toegang tot God in Sy heiligdom het nie. Ons leef in 'n nuwe bedeling, die betekenis van die tempel is tot niet en elke mens kan persoonlik in gesprek met God verkeer. Dus: ons kerk is 'n gebou waarheen die gemeente optrek om God in gesamentlike aanbidding te ontmoet.

Ligwerking

Liginval bepaal atmosfeer en kan eenheid van komposisie bewerk. Komposisie-eenheid is noodsaaklik vir alle soorte kunswerke en sekerlik dan ook vir 'n kerkgebou.

Die oog neig altyd na die sterkste liggpunt. Hiervan kan 'n kerkargitek pragtig gebruik maak. 'n Besoeker kom die kerkgebou van agter binne. Onmiddellik word hy geboei deur die misterie van lig en skaduspeling op muurwande. Geleidelik, van agter na voor, word skadu deur lig oorheers, dan . . . seevierend omhul die lig die liturgiese sentrum, en met dankbare eenheid weet die besoeker, „Ek is die lig van die wêreld” (Joh. 8:11).

Sitbankplasing

Elke sitplek in die kerkgebou behoort 'n onbelemmerde uitsig op die prediker te bied. 'n Muur, pilaar of iets dergeliks wat 'n gemeentelid van die prediker skei, staan as 'n skerp beskuldiging teenoor die argitek. Verder: watter kerkganger het nog nie die ontmoedigende ondervinding gehad dat 'n ongelukkig geleë hoed of kop sy deelname aan die erediens aanhoudend versteur nie? Ons hedendaagse argitek streef daarna om hulle skeppings te

8. Van Selms, p. 29.

laat beantwoord aan daardie waardige argitektoniese ideaal: aanpassing by die doel. Die vraag ontstaan in hoeverre hulle al daarin geslaag het om deur sitbankplasing elke gemeentelid te bevoordeel. Hou ons miskien te veel vas aan die tradisionele horisontale of effens-skuins vloervlak? Of is dit miskien dat die banke net lomp geplaas word? 'n Baie skuins vloervlak word sonder meer afgewys met die beskuldiging dat dit „skouburgagtig” lyk, maar in 'n skouburg kan 'n mens tenminste sien wat op die verhoog gebeur.

Die hoeveelheid sitplekke in 'n kerk word bepaal deur die gemeentelike ledetal, bv. 'n kerk met 1,000 lidmate sal ongeveer 600 sitplekke bevat.

Plattegrondsvorm

Alhoewel die liturgiese sentrum en gemeente banke die uitgangspunt van beplanning is, moet die plattegrondsvorm nie net hierdeur bepaal word nie. Oortollige ruimte moet ook voorsien word terwille van moontlike uitbreiding van sitbanke en om beklemming te voorkom.

'n Kerkgebou moet ook nie deur sy grootte dominerend optree nie. Dit is iets wat aan sekulêre geboue oorgelaat kan word. Deur die oordeelkundige hantering van ruimte kan 'n kerkgebou, hoe klein ookal, groots wees, met die nodige waardigheid. By die Anglikane hier in Suid-Afrika kan ons baie leer. Hulle besit die vermoë om in „klein afmetings groot te bou”.⁹

Enkele algemene voorwaardes vir 'n kunstige gebou-ontwerp

Hierdie voorwaardes is net so belangrik vir kerkgeboue as vir sekulêre geboue. Hulle omvat o.a.:

Eenheid

Dit is bewys dat die oog nie meer as ses voorwerpe wat waargeneem word, kan inneem nie. Daarom word daar in die moderne boukuns gepoog om met so min vorms moontlik die verlangde effek te bereik. D.w.s. so min moontlik herhaling van dieselfde vorms in so min moontlik uiteenlopende vorms. Aan die anderkant kan die strewe na eenheid natuurlik oordryf word, sodat 'n gebou té eenvoudig lyk. Dit is dan oninteressant en vervelig.

Ritme

Ritmiese orde is bevredigend vir die oog, dus is dit wenslik vir die mens om dit in die boukuns te probeer toepas. Ritme lê nie sodanig in die herhaling van eenhede nie, as in die herhaling van die verwantskap tussen eenhede. As kleure en die karakter van lyne en vorms herhaal word, kry ons ritme. Elk van die verskillende onderdele van 'n ontwerp vir 'n gebou moet verwant wees aan die geheel, en die geheel moet weer verwant wees aan al die onderdele. Die onderdele moet nie van die geheel geskei word nie, maar moet wel onderskei kan word.

In die moderne boukuns het ons met materiale te doen wat sterk, eenvoudige vorms het. Daar is dus geen wegkruipkans agter versierings nie — met die verwantskap tussen basiese elemente moet ons ritme verkry.

Balans en simmetrie

Die moderne beskouing ten opsigte van balans en simmetrie kan mooi geïllustreer word deur die menslike liggaam. Wanneer 'n mens styf op aandag staan, is daar simmetrie in die liggaam, maar die balans is ongemaklik en onnatuurlik. Wanneer 'n mens gemaklik staan, rus die liggaamsgewig gewoonlik op een voet. Die balans bly behoue maar die simmetrie is verbreek — die persoon lyk gemakliker.

9. Van Selms, p. 29.

Ons assosieer asimmetriese balans met lewe: beweging van die liggaam. Al hierdie dinge geld ook by die ontwerp van 'n gebou. Die moderne boukuns en die Gotiese boukuns het verskeie eienskappe in gemeen, en een van hulle is die liefde vir asimmetriese balans.

Plasing van Gebou

In 'n nuwe stadswyk behoort die kerkgebou in die middel te staan om sodoende die argitektoniese aksent aan te gee. Hierdie voorreg moet nie aan handelssentra afgestaan word nie.

Vandag word die plasing van 'n kerkgebou bepaal om in te pas by die geometriese geheel van 'n stadsbeplanning. Hierdie benadering het begin veld wen vanaf die Renaissance- en Baroktydperke. Die gebou word op 'n sentrale, ere-posisie geplaas, maar dikwels verkeerdelik sentraal — op 'n besige straathoek. Die noodsaaklike atmosfeer van stilte en rus ly baie hieronder, terselfdertyd word die kerk maar een van 'n hele kompleks nuttige geboue vir die samelewing.

In vroeër eeue, veral gedurende die Middeleeue, was daar 'n ander benadering. Die plasing van 'n kerkgebou het geen verband gehad met die geometriese geheel van die stad of dorp nie. Intendeel, dit het eerder inbreuk gemaak op die geometrie. Gevolglik het dit 'n dominerende rol gespeel, in belangrikheid ver bo die ander nuttige geboue. Die omgewing was rustig, sodat die kerk 'n geestelike middelpunt kon wees, weg van die sake-middelpunt van elke dag.

Die Buite-aansig van 'n kerkgebou is dikwels nie so aantreklik soos die binnekant nie, omdat dit uit beginsel die tweede plek inneem. Dit is dan ook wenslik dat die aandag sover moontlik op die binnekant gevestig word. Verskeidenheid en 'n aangename voorkoms kan aan die buitekant verkry word deur die keuse van boumateriale en kleure, die toring, 'n ingangsportaal wat na buite uitkom, asook deur smaakvolle aanplanting van bome en struik.

Afrikaanse kerkargitektuur

Dit kan met sekerheid gesê word dat daar in Suid-Afrika byna geen dorpie is, hoe klein ookal, sonder 'n Afrikaanse kerkgebou nie. Daar is heelwat verskeidenheid in die boustyl van hierdie kerke. Dit wissel vanaf die Kaaps-Hollandse argitektuur tot die heel nuutste, rewolusionêre voorbeelde. Daar word nog voortdurend nuwe Afrikaanse kerke beplan en daar is alle rede om te glo dat hulle in die toekoms sal voortgaan om teen 'n vinnige tempo te verrys. Hoe kan hierdie lewendige voortgang van die afgelope drie eeue ingedeel word met die oog op nadere ondersoek? Moontlik soos volg:

- | | | |
|------------------|---|-------------------------------------------------------------------------------|
| Periode | } | A. Sewentiende tot en insluitende die agtiende eeu — Kaaps-Hollandse kerkbou. |
| besondere sterk | | B. Negentiende eeu — Kaaps-Hollands. Neo-Klassiek. |
| Europese inslag. | | C. 1850-1940: Neo-Klassiek, met verskeie ander eklektisistiese style. |
| Meer bepaald | | D. 1940-1950: Soliede, swaar styl. |
| Suid-Afrikaans | } | E. Oorgang na 'n unieke styl. |

Nie een van hierdie tydperke kan natuurlik binne twee jaartalle afgehoek word nie — die een vloeï geleidelik in die ander in en saam vorm hulle 'n aaneenlopende geheel.

A. *Sewentiende tot en insluitende die agtiende eeu: Kaaps-Hollandse kerkbou*

Goewermentsgeboue wat in hierdie tydperk gebou was, was beplan deur amptenare van die Nederlands-Oos-Indiese Kompanjie, wat almal hulle opleiding in Europa ontvang het. Woonhuise en kerke is volgens dieselfde stylpatroon beplan, waarskynlik deur dieselfde persone.

Ons weet dat Herman Schutte (1761-1844) verantwoordelik was vir die beplanning van die Nederduits Gereformeerde kerk in Kaapstad. Hy was 'n Duitser wat in diens van die N.O.I.K. na die Kaap gekom het as argitek en boukontraakteur.

Kaptein L. M. Thibault (1750-1815) was 'n Franse ingenieur en argitek wat vanaf 1786 verantwoordelik was vir goewermentsgeboue vir 'n byna onafgebroke dertig jaar.

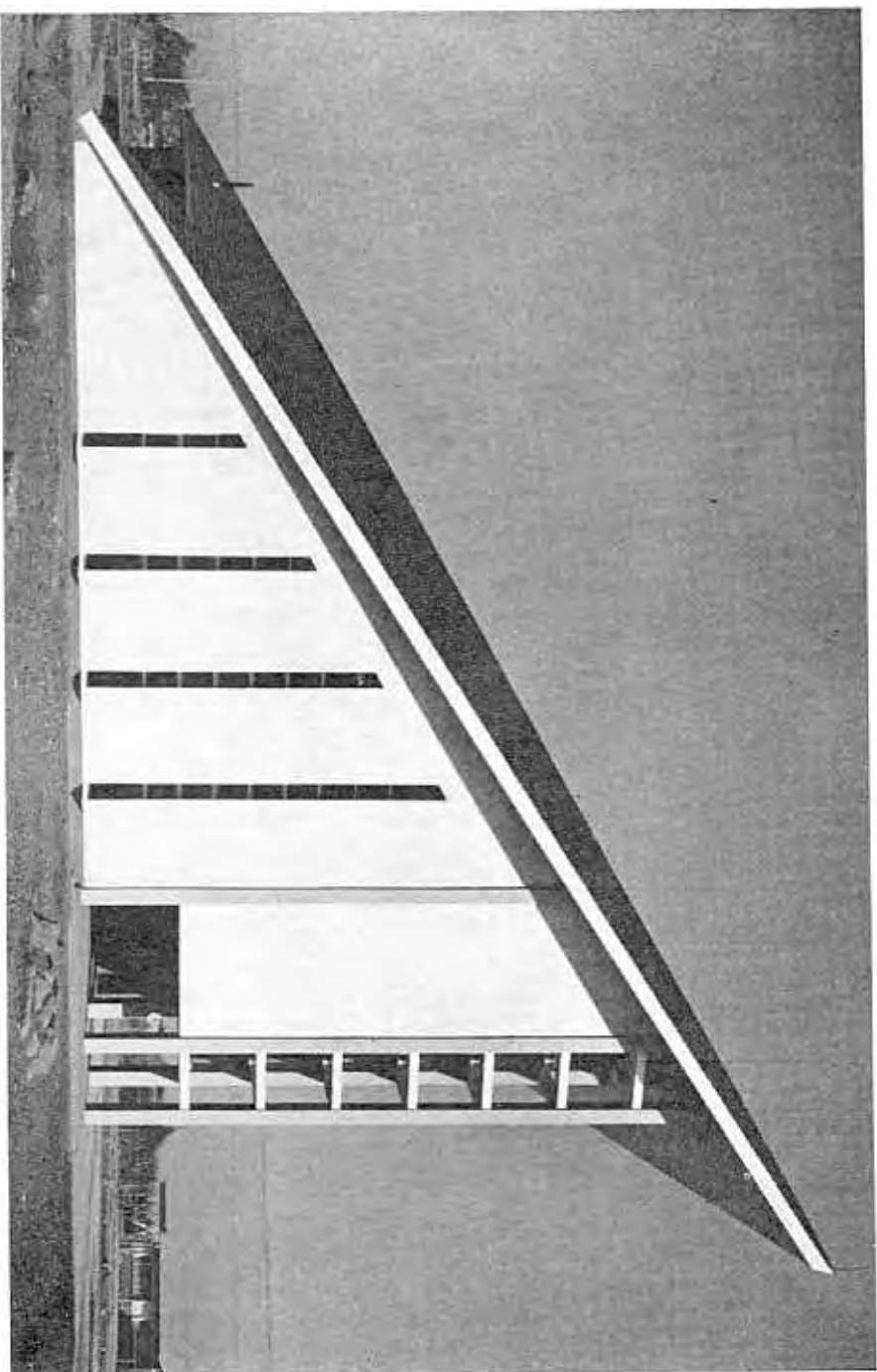
Anton Anreith (1754-1822) was 'n Duitse beeldhouer wat in 1777 na Suid-Afrika gekom het. Thibault het die beeldhoukundige versierings aan sy geboue deur Anreith laat aanbring. Werke van Anreith wat betrekking het op Afrikaanse kerkargitektuur is die preekstoel in die Groote kerk en die Lutherse kerk, Kaapstad en beeldhouwerk vir die orrel in die Paarlse kerk.

Die Barok was die dominerende invloed op kerkargitektuur in Duitsland toe Anreith en Schutte hulle opleiding daar ontvang het. Dit is dus verstaanbaar dat dit 'n kenmerk is van hulle werk aan die Kaap. Eienskappe van die Duitse Barok wat in bogenoemde twee werke van Anreith gesien kan word, is asimmetrie, geboë lyne, en die gebruik van legendariese figure.

In Tulbagh is daar die Nederduits Gereformeerde kerkie wat in 1795 gebou is. Dit is ontwerp volgens die Kaaps-Hollandse boustyl met 'n Barok versierde voorgewel. Die grondplan is afgelei van dié van 'n gewone woonhuis van die tyd. Dat die liturgie nie 'n alleenbepalende rol gespeel het nie, is seker. Dit was van groot belang dat die kerkgebou uiterlik moes aanpas by die mode van die tyd. Argitekte was nog aan 'n vaste styl gebonde. Hierdie benadering begin eers geleidelik sy gesag verloor in die latere jare van die negentiende eeu in Suid-Afrika.

Nog 'n kerk wat volgens die Kaaps-Hollandse boustyl ontwerp is, is die N.G. kerk, Paarl. Behalwe vir die vensters, wat bo gerond is, lyk dit ook weer net soos 'n deftige woonhuis: die plattegrondsvorm is T-vormig met 'n gewel aan elk van die drie eindpunte. Waar die kerk se gewels aldrie eners versier is, was meeste woonhuise se voorgewel versierd en die ander twee minder opvallend.

Die Geloftekerk in Pietermaritzburg voeg, wat ontwerp betref, in by hierdie vroeë Kaapse kerke. Die eenvoud van die langwerpige kerkruimte in kombinasie met die twee sierlike sygewels maak van hierdie kerkie 'n baie mooi voorbeeld. Liturgies gesien, dien die binneruimte sy doel: daar is niks onnodigs wat hinderlik kan wees vir die aanbiddingsdaad nie. Die netjiese klein ingangsportaal aan die sykant sorg daarvoor dat die geheel beslis vir 'n kerk aangesien word en nie vir 'n huis nie. Daar is vyf groot vensters in elk van die lang sye van die geboutjie — hierdeur word meer lig na



X. Kerh, Haverley via de Ridde

binne gelaat as wat oor die algemeen die geval was by kerke van dié tyd.

B. *Negentiende eeu: Kaaps-Hollands. Neo-Klassiek.*

Die oorwegende styl gedurende die negentiende eeu was 'n kombinasie van die Kaaps-Hollandse boustyl en neo-klassisisme. Hier kom die Europese invloed weer opvallend na vore, net soos in die geval van die Barok- en Rococo-neigings van vroeër. Soos ons gesien het was die negentiende eeu in Europa 'n eeu van eklektisisme en die ontwikkelingsgang daarvan word in Suid-Afrika getrou nagevolg, veral ten opsigte van kerk-argitektuur: neo-Klassieke is die heersende styl, daarna volg verskeie ander neo-style, in mindere mate.

As 'n stylgroep gesien, staan die negentiende eeuse kerke bekend as Boerekerke. 'n Ander naam vir dié styl is die Republikeinse styl. Die Nederlandse kerkargitektuur het 'n sterk invloed op Suid-Afrika gehad, veral op die Transvaalse Hervormde Kerk, omdat hulle so direk in verbinding was met Nederland vanaf hulle ontstaan.

Die N.G. kerk in Wynberg, K.P. is in 1850 gebou. Die Kaaps-Hollandse boustyl kom duidelik daarin na vore: daar is 'n driehoekvormige gewel bo die ingang. Die ingangsportaal, waarvan die gewel 'n deel uitmaak, kom in die middel voor na buite uit, om 'n T-vormige plattegrond te bewerkstellig. Hierdie basiese vorm kom algemeen voor by die Kaaps-Hollandse kerkboustyl, bv. die Paarlse N.G. kerk. Eklektisisme kom in die Wynbergkerk na vore in die vorm van Gotiese ontwerplyne in die deure en vensters, met 'n opvallende roosvenster in die voorgewel. Die algemene indruk herinner sterk aan Duitse kerke wat in dieselfde tyd in Duitsland opgerig is, bv. die kerkoring wat op die middel van die langwerpige staandak geplaas is.

Die N.G. kerk in Bosmanstraat, Pretoria se styl is neo-Renaissance: parallelle horisontale lyne wat deur rye deure en vensters gevorm word, word gebalanseer deur enkele sterk vertikale lyne. Die skuins dak en die geboë lyne in elke venster bring verligting aan die hoof ontwerp-element van reghoeke. Die gebou is in 1880 opgerig en die plan daarvoor is van Nederland afkomstig.

Van binne is die beplanning in baie opsigte onbevredigend. Vanaf dele van die galery kan die preekstoel gladnie gesien word nie. Akoestiek is swak — vir 'n groot deel van die gemeente op die galery vloei die woorde van die prediker onverstaanbaar ineen. Lig is heeltemal onvoldoende, veral onder die galery, waar elektriese ligte vir die oggenddiens aangeslaan moet word. Elkeen van die hele aantal pilare waarop die galery steun, belemmer die uitsig van 'n paar kerkgangers. Die orrelgalery is reg bo die liturgiese sentrum — wat heeltemal teenstrydig is met die idee dat orrel en kerkkoor nie *vir* die gemeente nie, maar *saam met* hulle optree in die erediens. Die kerkoring het, myns insiens, 'n hoeveelheid onnodige versierings — 'n tipiese kenmerk van eklektisisme.

Twee ander kerke uit hierdie stylydperk is die N.G. Witkerk in Middelburg, Tvl. (1890), en die N.G. kerk, Ventersburg. By die Witkerk is die eklektisisme van 19de eeuse Nederland opvallend.

Die N.G. kerk op Piet Retief is in 1921 opgerig, maar die boustyl daarvan is neo-Kaaps-Hollands.



N.G. Kerk met losstaande tooring, Vereeniging.

Die neo-Gotiek het baie sterk posgevat in Suid-Afrika. Enkele voorbeelde daarvan is: die toring van die kerk in Franschhoek, die N.G. kerke in Noorderpaarl en Tulbagh. Neo-Middeleeus-Goties is die N.G. kerk in Franschhoek (1847) en die N.G. kerk, Paarlvallei. Lg. twee maak 'n swaar, stewige indruk, soos dié van 'n fort of verstewigde kasteel.

C. 1850-1940: *Neo-Klassiek, met verskeie ander eklektisistiese style*

Hierdie tydperk kan in twee verdeel word, nl. (1) neo-Klassiek (met verskeie ander eklektisistiese style): 1950-1930, en (2) die Moerdyk, Geers en Geers tydperk: 1920-1940.

Onder (1) val 'n groot groep Afrikaanse kerke — soveel van hulle dat hulle as gevolg van hulle getalle, 'n belangrike plek inneem in die Afrikaanse kerkargitektuur. Sommige van hierdie groep is:

Noorder-Paarl (\pm 1900), (Goties), Geref. kerk Colesberg (1899), (Romaans), N.G. Kerke in Laingsburg (Goties), Brandfort (Republikeins), Brandfort-wes (Romaans), Worcester (Romaans), Colesberg (Neo-Grieks), Philippolis (Goties), Bethlehem, (Romaans).

As 'n groep gesien, is daar sekere tekortkominge wat algemeen toegeskryf kan word aan Afrikaanse kerke tot op hierdie stadium:

Waar daar gekies moet word tussen liturgiese vereistes en „boustyl”-probleme, word die liturgie verwaarloos. Daglig is baie onvoldoende, en daar word nie van ligspeling gebruik gemaak om die liturgiese sentrum te beklemtoon nie. Onverantwoorde stylversierings, veral aan die buitekant. Die gemeentelike eenheid word verbreek deur galerye en deur die hinderlike steunpilare waarop die galerye rus. Daar moet egter onthou word dat dit in ons tyd baie makliker is om tekortkomings in 'n kerkgebou te vermy, as gevolg van die groot verskeidenheid van uitstekende boumateriale wat tot ons beskikking is.

'n Belangrike stylkenmerk van kerke van 1850-1940, is die torings wat aan die kerkgebou vas is. Hierdeur is 'n tradisie geskep waarvan die Afrikaner moeilik afsien.

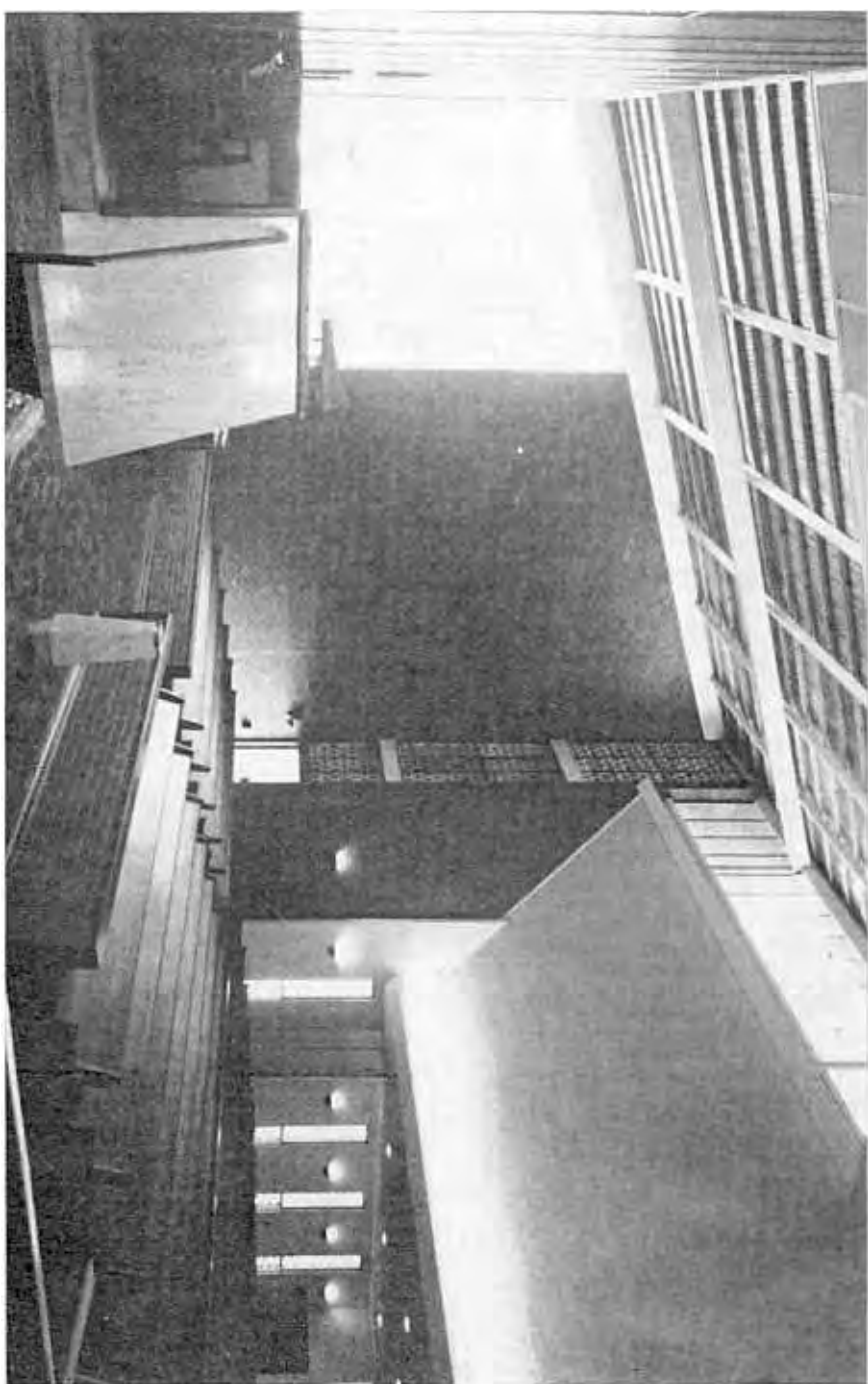
Nog 'n stylkenmerk van hierdie groep is hulle monumentaliteit — hulle lyk solied en stewig en wek gevolglik vertroue. Natuurlike boumateriale soos klip en hout word dikwels gebruik. In die twintigste eeu word staal en beton met verloop van tyd al meer en meer gebruik, maar die natuurlike boumateriale word nog uiterlik aangewend. Hierin lê 'n belangrike swakpunt van hierdie groep kerke.

(2) *Die „Moerdyk en Geers en Geers tydperk”*

Hierdie tydperk strek vanaf ongeveer 1920 tot 1940. Hierdie argitekthe breek tot 'n groot mate weg van die Tradisionalisme en die Eklektisisme van die voorafgaande jare. Hulle is egter nog baie daaraan gebonde en dieselfde foute word in hulle ontwerpe teruggevind, miskien net in 'n mindere mate.

Afrikaanse kerke wat deur mnr. Gerard Moerdyk ontwerp is, kom o.a. in die volgende plekke voor: Pretoria-Noord, Villieria, Eloffsdal (toring), Pretoria-Oos, Atteridgeville (sendingkerk), Turffontein, Germiston, Capital-park, Alberton, Aucklandpark, Troyeville en Newlands.

'n Plattegrondsvorm waarvan hier dikwels gebruikgemaak word, is die agt-hoek, waarvan vier sye uitgebou is. 'n Tekortkoming wat veral in hierdie



interieur N.C. Kerk, Potchefstroom.

geval van toepassing is, is dat sommige kerkgangers in die uitgeboude dele, gladnie die preekstoel kan sien nie, bv. in die N.G. kerk, Pretoria-Oos.

D. *Soliede, swaar styl (1940-1950)*

Hierdie jare is 'n oorgangstydperk wat van groot belang is, omdat argitekte begin wegbreek van onoorspronklike, ondoeltreffende neo-style vir Afrikaanse kerke en hulle wend na iets nuuts wat hulle algemene benadering betref, sowel as hulle boumateriale.

Dit is egter 'n groeiproses en daarom is kerke uit hierdie tydperk nog aan die verlede gebonde. So word die potensiaal van nuwere boumateriale, bv. glas en staal, nog nie volkome benut nie. Dit is ook nog 'n tydperk van eksperimente: daarom is daar binne-in die geboue nog heelwat foute — die ruimte voldoen nie aan liturgiese vereistes nie. Die swaar, vertikale en horisontale lyne van eklektisistiese style hou nog stand. Mure is nog dik, torings swaar en solied.

'n Groot aantal kerke word in hierdie jare opgerig. Vermooten, Van Heerden en Louw is argitekte wat vir baie beplannings verantwoordelik was. Die N.G. kerk in Brixton, Johannesburg, is 'n tipiese voorbeeld, beplan deur Hendrik Vermooten.

E. *Oorgang na 'n unieke styl*

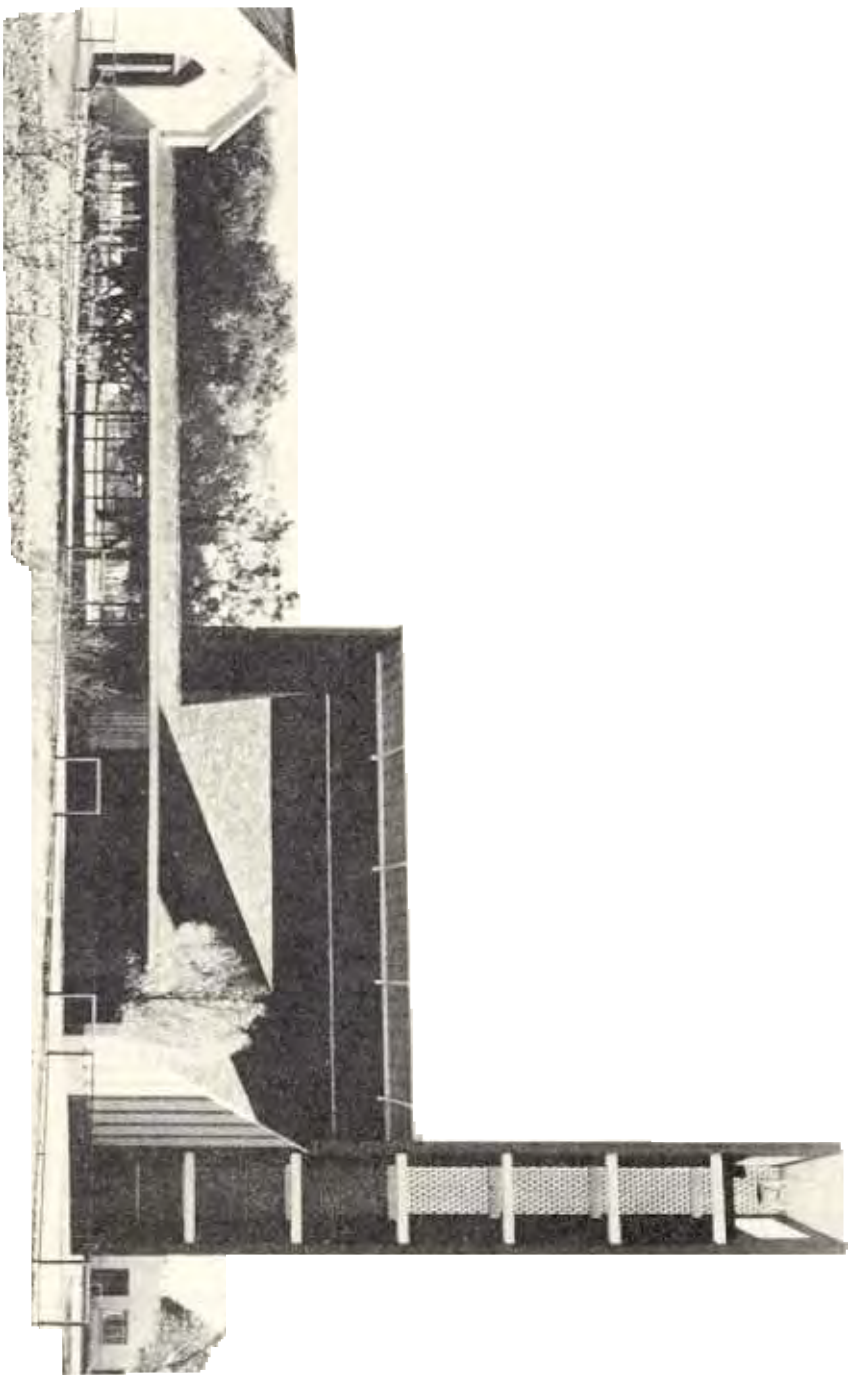
In die jongste jare is daar 'n groep argitekte wat met beplannings kom wat tot 'n groot mate rewolusionêr is. Vertikale en horisontale lyne maak plek vir skuinslyne. Torings is slank, ekonomies beplan en losstaande. Uiterlike versierings om aan te pas by 'n sekere stylrigting, is iets van die verlede: die argitek dink eerstens aan watter vereistes die kerkgebou alles moet voldoen, daarna kom die gebou tot stand. Die eksterieur word 'n weerspieëling van die interieur van die gebou. Hierdie beginsel was deur die eenvoudige kerke van die Kaaps-Hollandse boustyl gehandhaaf, daarna effens verwaarloos, totdat dit nou weer beklemtoon word.

Mnr. Taljaard, 'n Johannesburgse argitek, beskou die volgende as van besondere belang: Finansies speel 'n bepalende rol in die beplanning van 'n kerk. Die driehoek is 'n baie sterk komposisievorm en is baie paslik vir 'n kerkgebou. Die orrel behoort altyd agter in die kerk te wees. Dit is beter om nie 'n galery in 'n kerk te hê nie. Indien wel, is dit verkieslik dat dit net vir die orrel en koor moet wees. Die beplanning van die kerktuin is belangrik. Dikwels gebeur dit in Suid-Afrika dat die gemeente, as hulle eers hulle kerkgebou het, die geld en moeite ontsien om die omliggende terrein deeglik te laat beplan en te laat uitlê. Die toring moet ekonomies beplan wees.

Enkele van Taljaard se nuwere beplannings is: die N.G. kerke Horison, Lambton, Germiston, Pongola.

Mnr. Johan de Ridder van Pretoria is nog 'n argitek wat groot sukses behaal met sy nuwe kerkbeplannings. Volgens hom is dit voordeliger as die volumevorm van die kerkgebou driehoekig is. Veral is dit ekonomies voordelig; 'n gebou met geringe volume kan terselfdertyd hoogte hê. Met 'n minimum van uitgawes aan materiale kan die nodige ruimtewerking verkry word. Die kerkgebou is dus goedkoop, maar die hoogte effek gaan nie daardeer verlore nie.

Simbolies pas 'n driehoekvormige kerkgebou goed aan by die Christen-



dom: terwille van die drie-eenheidsgedagte; ook terwille van die spitspunt na bo, na God. Uit 'n bloot estetiese oogpunt gesien, is die driehoek bowendien 'n sterk, treffende komposisievorm.

Die buite-aansig van 'n kerkgebou kan sterk simboliese krag hê wat blywend tot die verbyganger getuig, mits dit duidelik sigbaar 'n kerkgebou bly en niemand dit vir iets anders kan aansien nie. Hiervoor is die driehoekvorm uiters suksesvol en dit word in ons nuutste Afrikaanse kerkargitektuur met welslae toegepas. Ons tref dit aan in De Ridder se N.G. kerke in Waverley (Pretoria), Parys en Thabazimbi.

Klip of baksteen kan, volgens de Ridder, net sowel binne 'n kerk as aan die buitekant, gebruik word. Die eenheid van buite en van binne kan daardeur selfs verhoog word. Albei is duursame materiale en albei verg min aandag wat onderhoud betref.

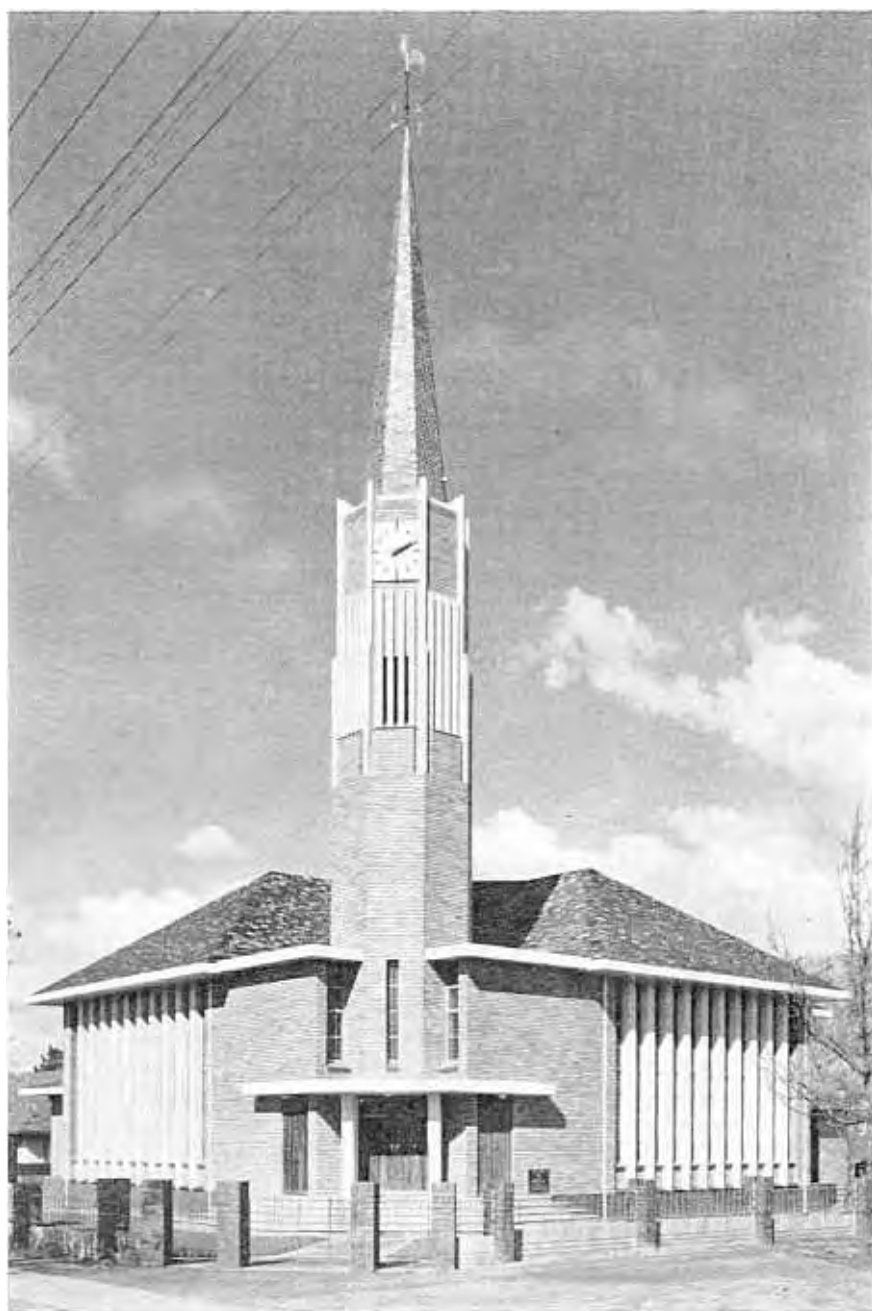
Die feit dat baksteen en klip hardheid of koudheid in die gebou kan inbring is vir De Ridder van minder belang. Hy voel dat dit 'n gebou is waarin God aanbid word, daarom moet die gerief van die kerkgangers nie 'n bepalende faktor wees nie. Vir hom is die hoofsaak: 'n gebou tot Gods eer. 'n Intieme, warm atmosfeer wat vir die kerkgangers geskep word, is onnodig.

Oor die algemeen probeer De Ridder nie doelbewus om sy kerkbeplanning te laat aanpas by die omgewing nie. Slegs in sommige gevalle vind hy dit nodig, bv. indien die omringende geboue argitektonies van belang is. In wes-Kaaplandse dorpe waar die Kaaps-Hollandse boustyl oorheers, sou dit wenslik wees om 'n nuwe kerkgebou by daardie atmosfeer te laat aanpas.

Kontras kan egter baie verfrissend wees. In die middestad van Johannesburg, in Twiststraat, het daar nou onlangs 'n moderne blok woonstelle verrys waarvan die staal- en glaskonstruksie duidelik spreek. Direk langsaa staan 'n tradisionele ou Engelse klipkerk. Die kontras is so groot dat die twee geboue geensins met mekaar bots nie — hulle vul mekaar eerder aan.

In sommige gevalle beïnvloed die omgewing wel 'n argitek se kerkbeplanning, maar op 'n subtiele wyse. De Ridder sê dat hy op die volgende manier te werk gaan: hy bring eers 'n besoek aan die stadswyk of dorp waar die kerk opperig gaan word en maak kennis met die mense en met die omgewing. Sodoende vorm hy 'n algemene indruk. Sy kerkbeplanning word beïnvloed deur die indruk wat hy gevorm het, maar die beïnvloeding is indirek, sekondêr. Die hoofsaak is om die gemeente 'n kerkgebou te besorg wat so goed moontlik voldoen aan die vereistes wat deur hulle aanbiddingstaak gestel word. Indien 'n boustyl wat in harmonie met die omgewing is tot hierdie aanbiddingsdoel kan hydra, sal dit aangewend word.

De Ridder beskou 'n kerktoring slegs as 'n alternatiewe byvoegsel tot 'n kerkgebou. By kerke waar dit wel voorkom voeg hy dit by die ontwerp in om 'n drieledige doel te dien, nl. prakties, esteties en simbolies. Op praktiese vlak huisves die toring die kerkhorlosie en die kerkklok en help dit om die gebou as kerk te onderskei. Wat die kerkklok betref, is dit goed as die toring hoog is, want hoe hoër dit is, hoe verder kan die klank versprei. Op estetiese gebied kan die klok help om balans te bewerkstellig in die kerkontwerp. Simbolies word die gedagte „aanbidding na bo” deur die toring uitgedruk. Die N.G. kerk op Pongola se toring het 'n driehoekige



N.G. Kerk, Brixton (ermooten)

plattegrondsvorm. Dit word geleidelik smaller en eindig spitsvormig. Aangesien die kerk self uit sterk driehoekslyne saamgestel is, word die hoof komposisiemotief deur die toring voortgeneem en opgevoer in die hoogte.

Die N.G. kerk in Waverley, Pretoria het geen losstaande toring nie. Die toring en die kerkgebou is aaneen en is saamgevoeg op 'n ongewone, besonder treffende wyse. Bokant die ingangsportaal strek vier kolomme die hoogte in en tussen hulle kan 'n kariljon gesien word, bestaande uit nege klokke. Die klokke is ook deur glasvensters van binne sigbaar. De Ridder bereik hiermee 'n verbinding tussen aanbidding en die alledaagse lewe.

Indien die gemeente 'n toring vir hulle kerk wil hê, verkies hy om dit as losstaande te ontwerp, omdat 'n toring wat aan 'n kerkgebou vas is, baie moeilik in 'n suksesvolle komposisie ingevoeg kan word. Baie van ons is van mening dat 'n vaste toring eintlik by 'n kerk tuishoort en ons verkeer onder die indruk dat hedendaagse argitekte met hulle losstaande torings afwyk van 'n mooi tradisie, daar ook die eerste Christelike kerkgeboue losstaande torings gehad het. In baie gemeentes van ons Afrikaanse kerke word daar egter nog steeds aangedring op vaste torings.

Die argitek vermy sover moontlik 'n galery in sy kerkontwerp omdat hy dit as onnodig en nadelig beskou. Ondervinding het bewys dat 'n galery nie 'n finansiële bate is nie. Die koste van 'n klein grondplan met 'n galery is presies dieselfde as die van 'n groter grondplan daar sonder. Die gedagte van gesamentlike aanbidding deur die gemeente, word versteur deur 'n galery, want dit verdeel die kerkgangers in twee groepe en waar gemeentelede daar- onder moet sit, kyk hulle teen 'n lae horisontale dak vas.

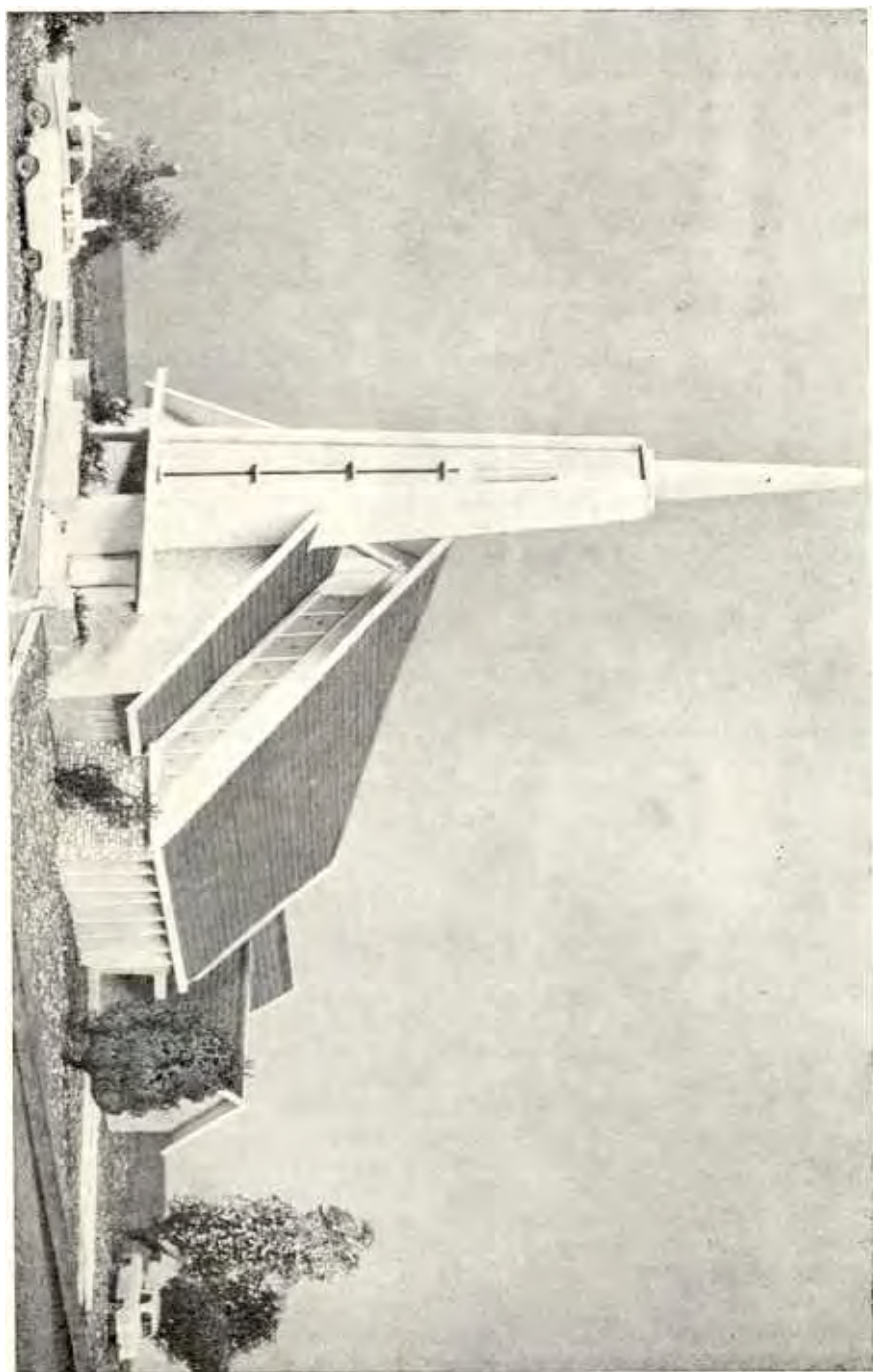
Daar is vandag 'n neiging na ligte ingangsdeure vir 'n kerk. Die rede is dat hulle meer informeel en uitnodigend is as die swaar hoë deure van ouer kerke. De Ridder verkies egter hierdie swaar deure omdat hulle aanpas by die waardige, verhewe atmosfeer wat by 'n kerkgebou tuishoort, in teenstelling met winkels en hulle glasdeure, of woonstelgeboue met hulle vrolike glas ingangsportale.

Die onliggende terrein kan baie bydra tot die voorkoms van 'n kerkgebou, maar dit kan ook groot afbreuk doen aan die geheel-effek. Dit is waarskynlik om praktiese redes dat so baie van ons Afrikaanse kerkgeboue oninteressante tuine het: die kerkraad wissel gedurig, met die gevolg dat daar nie 'n vaste persoon is wat in die tuin belangstel nie.

Daar is 'n nuwe rigting wat in Amerika ontstaan het, nl. dat van die kerkterrein 'n gemeenskapsentrum gemaak word. Hierdie gewoonte begin al meer en meer posvat, ook in Suid-Afrika. Daar is dikwels 'n kerksaal en verskeie ander vertrekke — soms onder dieselfde dak as die kerk.

De Ridder hou nie van hierdie metode nie en pas dit nie toe in sy ontwerpe nie, indien die keuse aan hom oorgelaat word, omdat daar 'n gevaar is dat die kerk maar net een van die sale word en dat sy identiteit gevolglik verlore gaan.

In Potchefstroom is 'n nuwe kerkgebou- en saalkompleks wat deur De Ridder ontwerp is. Die kerkdienstruimte is betreklik klein, net groot genoeg om die hoeveelheid kerkgangers te huisves wat na 'n gewone erediens kom. Vir spesiale geleenthede, bv. nagmaal, is hierdie ruimte te klein, omdat baie gemeentelede van die platteland af kerk toe kom. Hiervoor kan



A Kerk. Lambto Germsio Tuljard

die kerk na agter vergroot word, deurdat die kerksaal net met skuifdeure van die kerk afgeskei is. Daar is nog baie geleentheid vir die voortbouing van hierdie idee op ons plattelandse dorpe, omdat die gewone opkoms na die erediens soveel kleiner is as dié met spesiale geleenthede.

Die verskeidenheid en sterk eenvoud van komposisie van ons hedendaagse geboue, is grotendeels moontlik gemaak deur die boumateriale staal en glas. Dit behoort op eerlike wyse gebruik te word, d.w.s. die staal konstruksie moet nie weggesteek word nie. Soveel moontlik glas moet gebruik word om die ligwerking interessant en doeltreffend te maak en om die nodige klem op die liturgiese middelpunt te plaas.

De Ridder se beplannings van die N.G. kerke op Thabazimbi, Lyttelton en verskeie ander plekke, beeld die Tentdak gedagte uit. Die dak strek tot op die grond, maar op so 'n wyse dat dit 'n swewende indruk skep.

Die Toekoms

Gieselmann en Aebli stel voor dat met die 20ste eeuse tydperk 'n lang gang van ontwikkeling moontlik afgesluit is, nl. dié ontwikkeling waarin die wêreld gelei is deur die opkoms van die wetenskappe. Dit is nou die taak van die onmiddellike toekoms om 'n nuwe rigting aan te dui.

Vanaf die Renaissance tot en met ons huidige tyd het daar geleidelik die beskouing ontwikkel dat Geloof ondergeskik is aan verstandelike kennis. Nou begin daar skynbaar twyfel ontstaan ten opsigte van hierdie stelling. Is dit moontlik die aanvang van 'n nuwe tydperk „waarin die bande verstewig gaan word tussen God en skepping, natuur en godsdiens“?¹⁰

Die argitek wat 'n kerk ontwerp se taak sal deur hierdie vraag ge-afekteer word. Ten spyte van ons 20ste eeuse strewe na doelgerigte beplanning, was daar moontlik dikwels die neiging om 'n kerkgebou in die eerste plek 'n bevredigende voorkoms van lyn en massa te gee. Geometrie het 'n vername rol gespeel. Eers daarna word so goed moontlik aan die doel van die gebou aandag gegee.

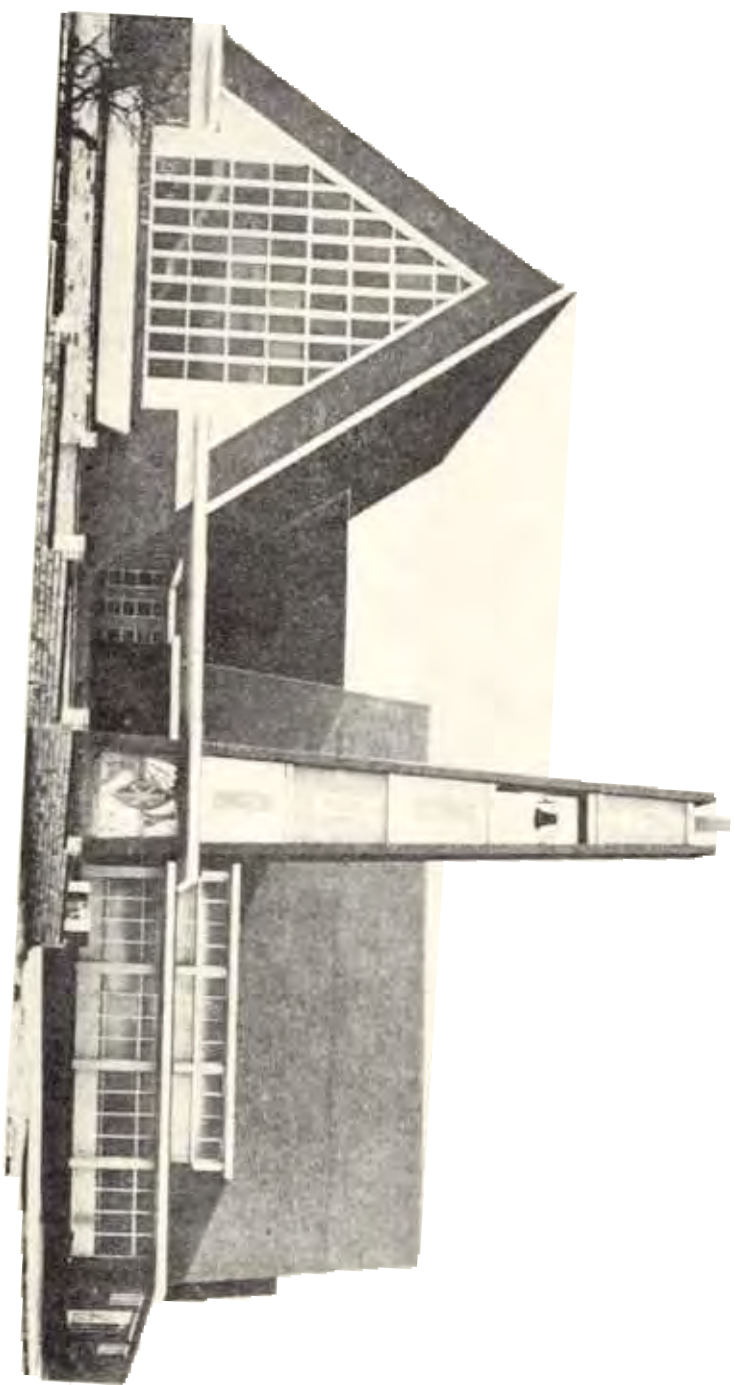
Met ons „moderne tyd“ word nie net die afgelope paar dekades bedoel nie, maar wel 'n nuwe epog met sy eie denke en optrede wat begin wortel skiet het in die laaste helfte van die 18de eeu. Die Industriële Rewolusie en die opkoms van die wetenskappe maak deel uit van hierdie fase.

Maar in die nuwe benadering sal God die hoofrol speel, aan Hom sal in die eerste plek gedink word. Hier vind ons die hoogtepunt: waar die Woord verkondig word en waar die sakramente en doop bedien word.

Die heel nuutste neiging is om alle moontlike geometriese vorms as plattegrondontwerp te hê: die parabool, trapesium, pentagon, driehoek en vierkant — van almal is daar voorbeelde in Europa te vinde. Gieselmann en Aebli voel dat hierdie pogings meesal suksesvol is en dat dit goed is dat die tradisionele reghoek-plattegrond effens verdring is.

Daar ontstaan geleidelik 'n neiging tot meer vryheid van verbeelding by argitekte wat kerke ontwerp. Uit 'n kunsopgip gesien, is dit baie voordelig. Dit kan moontlik lei tot die hernuwing van die rigtinggewende aandeel wat kerkargitektuur eens in die argitektuur gehad het. Sodoende sal die Christendom bevorder word.

10. Gieselmann en Aebli, p. 18.



Deur die geskiedenis heen was die kerkboukuns die oefenterrein van argitekte. Vanaf die verste oudheid dui tempels en kerkgeboue die weg van die mensdom aan. Mag die toekoms dieselfde bring „Zolang er kerken gebouwd worden, erkent de mens zijn verhouding tot God”¹¹

Lorraine Büchner.

11. Reith, B.: p. 63.